



Cynllun Datblygu Lleol Newydd (CDLIN) Torfaen 2022-2037

Asesiad Tirwedd a Gweledol: Ardaloedd Chwilio Lleol Arfaethedig ar gyfer Gwynt a Safle Treftadaeth y Byd Tirwedd Ddiwydiannol Blaenafon TACP - Chwefror 2022

Crynodeb Gweithredol

This document is available in English / Mae'r ddogfen hon ar gael yn Saesneg

Cyflwyniad

Comisiynwyd TACP, cwmni ymgynghori am y dirwedd, gan Gyngor Bwrdeistref Sirol Torfaen (CBST) a Chyngor Bwrdeistref Sirol Blaenau Gwent (CBSBG) i gynnal dadansoddiad golygfa ac asesiad gweledol amlinellol o'r dirwedd, er mwyn asesu pa mor weledol y gallai tyrbinau gwynt fod ar y dirwedd ac amwynder gweledol ar Safle Treftadaeth y Byd Tirwedd Ddiwydiannol Blaenafon. Diben y dadansoddiad yw goleuo'r gwaith o ystyried 'Ardaloedd Chwilio Lleol ar gyfer Ynni Gwynt' arfaethedig yn eu Cynlluniau Datblygu Lleol Newydd (CDLIN) perthnasol.

Mae'r Asesiad hwn yn Atodiad i astudiaeth flaenorol **TACP - Astudiaeth Sensitifrwydd a Chapasiti ar gyfer Datblygu Ynni Adnewyddadwy** (Hydref 2021) a baratowyd ar gyfer y Cynghorau, ac mae'n canolbwyntio ar y dirwedd, a'r derbynyddion / golygfannau o fewn Safle Treftadaeth y Byd yr ystyrir bod datblygiadau potensial fwyaf tebygol o effeithio arnynt.

Amlinellir y cyd-destun polisi cynllunio cenedlaethol ar gyfer Ardal yr Astudiaeth yn astudiaeth flaenorol Astudiaeth Sensitifrwydd a Chapasiti TACP (Hydref 2021) ac mae'n rhoi'r cyd-destun ar gyfer y gofynion o ran cynhyrchu ynni lleol a pherchnogaeth ynni'n lleol, fel y nodir yn Neddf yr Amgylchedd (Cymru) (2016) ac ar gyfer Deddf Llesiant Cenedlaethau'r Dyfodol (Cymru) (2015). Mae hefyd yn nodi'r gofyniad ar lefel ranbarthol, lle mae'n ofynnol i awdurdodau lleol nodi capasiti o fewn ardal eu hawdurdod ar gyfer y ddarpariaeth, '... er mwyn sicrhau bod potensial llawn eu hardal ar gyfer cynhyrchu ynni adnewyddadwy a charbon isel yn cael ei uchafu a bod targedau ar gyfer ynni adnewyddadwy yn cael eu cyflawni', a'u bod yn adrodd am hyn yn eu CDLIN.

Methodoleg

Mae'r fethodoleg a ddefnyddiwyd ar gyfer asesu'r effaith weledol, wrth baratoi'r asesiad hwn, yn dilyn yr egwyddorion fel y nodir yn (*DMRB*) *ALI 107 Landscape and visual effects Revision 2 Landscape Effects (Chwefror 2020)*. Mae'r rhain wedi'u datblygu ymhellach ers cyhoeddiad blaenorol 'DMRB Interim Advice Note (IAN) 135/10 Landscape and Visual Effects Assessment (Tachwedd 2010) ac mae'n tynnu ar *Guidelines for Landscape and Visual Impact Assessment (GLVIA)*; Trydydd Argraffiad Landscape LI ac IEAM 2013.

O fewn Ardal Chwilio Leol arfaethedig Torfaen (gweler Ffigur 1.7 isod) mae'r Asesiad yn defnyddio 5 lleoliad tyrbinau gwynt damcaniaethol ar ei hyd, gydag uchder blaenau'r llafnau yn 120m, 150m a 180m; gyda 5 lleoliad tyrbinau damcaniaethol tebyg yn Ardal Chwilio Leol arfaethedig Blaenau Gwent (gweler Ffigur 2.7 isod). Dangosir yr ardaloedd lle mae'r tyrbinau hyn yn gallu cael eu gweld hefyd

gan yr ardaloedd gwyrdd cyfatebol amrywiol ar bob map, yn ogystal â Ffiniau Safle Treftadaeth y Byd a Pharc Cenedlaethol Bannau Brycheiniog (PCBB).

Dynodiadau Tirwedd

Mae Ardal yr Astudiaeth yn cwmpasu safle cyfan Safle Treftadaeth y Byd Tirwedd Ddiwydiannol Blaenafon, sydd wedi'i ddynodi'n dirwedd o bwysigrwydd rhyngwladol o ran treftadaeth. Mae tua hanner Safle Treftadaeth y Byd yn ardal awdurdod Torfaen, a'r gweddill i'r gogledd yn ymestyn i mewn i'r Parc Cenedlaethol a Sir Fynwy. Mae Parc Cenedlaethol Bannau Brycheiniog yn gorwedd yn union i'r gogledd o ffin Torfaen ac yn rhannu ei ffin ddeheuol am tua 16km ar hyd ei rannau gorllewinol.

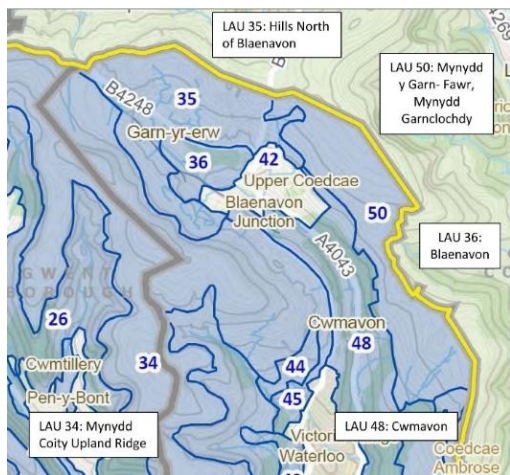
Derbynyddion / Golygfannau Allweddol

Mae sawl derbynydd allweddol wedi cael eu diffinio gan y Cyngor i gynrychioli Safle Treftadaeth y Byd, neu fel lleoliadau pwysig o fewn Safle Treftadaeth y Byd. Mae'r rhain wedi cael eu defnyddio fel gwaelodlin ar gyfer asesu effaith weledol bosibl datblygiad unrhyw fferm wynt. Y chwe derbynydd a golygfan cysylltiedig a ddewiswyd i'w hasesu yn ardal yr astudiaeth yw: -

- Pwll y Ceidwad (GR SO 255107) – Golygfannau P1-3
- Maes Parcio Foxhunters (GR SO 263106) – Golygfan P4
- Gwaith Haearn Blaenafon (GR SO 249092) – Golygfannau P5-P8
- Big Pit Amgueddfa Lofaol Cymru (GR SO 238087) – Golygfannau P9-11
- Canolfan Treftadaeth Safle Treftadaeth y Byd Tirwedd Ddiwydiannol Blaenafon (GR SO 250088) - Golygfan P12
- Gwarchodfa Natur Leol Llynnoedd y Garn (GR SO 232099) - Golygfeydd P13-15

Unedau Asesu'r Dirwedd (UAD) - Mae pum Uned Asesu'r Dirwedd wedi'u diffinio yn rhan o'r Astudiaeth Sensitifrwydd a Chapasiti ar gyfer Datblygu Ynni Adnewyddadwy yn Safle Treftadaeth y Byd, gweler Ffigur 1 isod. Mae'r rhain wedi'u crynhoi fel a ganlyn: -

Cyfeirnod / Enw Uned Asesu'r Dirwedd		Sensitifrwydd y Dirwedd	
		Gwynt	Solar
UAD 34	Crib Uchel Mynydd Coety	Uchel lawn	Uchel lawn
UAD 35	Bryniau i'r Gogledd o Flaenafon	Uchel	Uchel
UAD 36	Blaenafon	Isel	Isel
UAD 48	Cwmavon	Uchel lawn	Uchel lawn
UAD 50	Mynydd y Garn-Fawr, Mynydd Garnclochdy	Uchel lawn	Uchel lawn



Ffigur 1: Unedau Asesu'r Dirwedd: Blaenafon

Yn cynnwys data AO @ Hawlfraint y Goron a hawl cronfa ddata 2021

Asesiad o'r Effaith ar y Dirwedd a'r Treflun

Mae'r effeithiau gweledol yn cael eu hasesu yn erbyn y meini prawf canlynol: -

- Graddfa'r newid
- Natur y newid
- Hyd y newid
- Pellter
- Sgrinio
- Cyfeiriad yr olygfa a'i ffocws

Prif ganfyddiadau

Ystyrir bod yr holl dderbynyddion ym mhob golygfan â **sensitifrwydd uchel iawn** i'r rheiny sy'n ymweld â Safle Treftadaeth y Byd Tirwedd Ddiwydiannol Blaenafon ac ardal Parc Cenedlaethol Bannau Brycheiniog; ac ystyriwyd bod mwyafrif y derbynyddion â sensitifrwydd **uchel** i ddefnyddwyr lleol / achlysurol sy'n defnyddio llwybrau troed yn rhan ddyddiol o'u harferion bob dydd e.e. cerdded y ci.

Graddau'r Effeithiau Gweledol: Ardal Chwilio Leol Arfaethedig Torfaen

Pwll y Ceidwad: yn P1, bydd gan dyrbinau 1 a 2 effeithiau gweledol posibl o fewn y Parth Gwelededd Damcaniaethol ar bob uchder; ac ni fydd Tyrbinau 3-5 yn cael unrhyw effaith o gwbl. Yn P2, ni fydd gan unrhyw dyrbin sydd ag uchder o 120m unrhyw effaith o gwbl; mae yna bosibilrwydd y bydd tyrbin 1 yn cael effaith ar 150-180m; bydd effaith bosibl gan dyrbin 2 ar 180m; ac ni fydd tyrbinau 3-5 yn cael unrhyw effaith. Yn P3, dim ond tyrbin 1 ar uchder o 150-180m fyddai ag effeithiau gweledol posibl. (Gweler Ffigur 1.7 isod).

Maes Parcio Foxhunters: yn P4, mae yna bosibilrwydd y byddai tyrbinau 1, 2, 3 a 4 ar uchder o 120-180m yn cael effaith weledol; ac mae yna bosibilrwydd y byddai tyrbin 5 yn cael effaith weledol ar uchder o 150-180m.

Ar gyfer **Gwaith Haearn Blaenafon (P5-P8); Big Pit (P9-P11), Canolfan Treftadaeth Safle Treftadaeth y Byd Tirwedd Ddiwydiannol Blaenafon (P12) a Llynnoedd y Garn (P13-P15)** - ni fyddai gan dyrbinau ym mhob lleoliad ac uchder unrhyw effeithiau gweledol posibl.

Graddau'r Effeithiau Gweledol: Ardal Chwilio Leol Arfaethedig Blaenau Gwent

Pwll y Ceidwad: yn P1, dim ond tyrbin 5 ar uchder o 180m fyddai ag effeithiau gweledol posibl; ac yn P2 a P3 ni fyddai gan dyrbinau yn unrhyw leoliad ac uchder unrhyw effeithiau gweledol posibl. (Gweler Ffigur 2.7 isod).

Maes Parcio Foxhunters: Byddai gan bob tyrbin ym mhob lleoliad ac uchder effeithiau gweledol posibl.

Ar gyfer **Gwaith Haearn Blaenafon (P5-P8); Big Pit (P9-P11), Canolfan Treftadaeth Safle Treftadaeth y Byd Tirwedd Ddiwydiannol Blaenafon (P12) a Llynnoedd y Garn (P13-P15)** - ni fyddai gan dyrbinau gwynt ym mhob lleoliad ac uchder unrhyw effeithiau gweledol posibl.

Casgliadau

Ni ragwelir y bydd y mwyafrif o'r golygfannau allweddol yn Safle Treftadaeth y Byd Tirwedd Ddiwydiannol Blaenafon yn gweld unrhyw effeithiau gweledol o ganlyniad i leoliadau dangosol tyrbinau ar unrhyw uchder o fewn y naill Ardal Chwilio Leol neu'r llall.

Byddai'r effeithiau gweledol mwyaf arwyddocaol ar Safle Treftadaeth y Byd a'r Parc Cenedlaethol i'w gweld ar dir uwch, uwchben Blaenafon. Yn bennaf ar lethrau Mynydd y Garn-Fawr sy'n wynebu'r de a'r de-ddwyrain a llinell grib y Blorens.

Oherwydd natur agored yr ardaloedd hyn ar y dirwedd, a'u golygfeydd pellgyrhaeddol a dirwystr yn gyffredinol, prin y byddai plannu ac adeiladu er mwyn lliniaru'r effaith yn cael fawr o effaith. Byddai mesurau lliniaru yn fwy effeithiol ar gyfer lleoliad penodol tyrbinau lle gallai defnyddio newidiadau lleol yn y dopograffeg leihau effeithiau gweledol.

O Bwll y Ceidwad, mae delweddau ffotomontage o Ardal Chwilio Leol arfaethedig Torfaen ar gyfer Golygfan 1 yn dangos y byddai tyrbinau 1 a 2 yn weladwy o bob uchder. Yng Ngolygfan 2, byddai tyrbîn 1 yn weladwy ar 150-180m; byddai tyrbîn 2 yn weladwy ar 180m; ac ni fyddai tyrbinau 3-5 yn weladwy. Yng Ngolygfan 3, dim ond tyrbîn 1 fyddai'n weladwy o 150-180m.

Yn yr un modd, o Bwll y Ceidwad, mae delweddau ffotomontage o Ardal Chwilio Leol arfaethedig Blaenau Gwent a ddarparwyd ar gyfer Golygfan 1 yn dangos mai dim ond tyrbîn 5 fyddai i'w weld ar uchder o 180m; ac na fyddai unrhyw dyrbinau i'w gweld o Olygfannau 2 a 3.

Ar gyfer Maes Parcio'r Foxhunters, mae delweddau ffotomontage o Olygfan 4 yn dangos y byddai pob tyrbîn ym mhob lleoliad ac uchder yn weladwy ar gyfer Ardaloedd Chwilio Lleol arfaethedig Torfaen (dim ond tyrbîn 5 fyddai ddim yn weladwy ar uchder o 120m) a Blaenau Gwent; gan gyflwyno elfen newydd o seilwaith i orwel sydd heb ei ddatblygu heblaw hynny, a chreu effaith weledol gronnus bosibl petai tyrbinau'n cael eu datblygu yn y ddwy Ardal Chwilio Leol arfaethedig. Fodd bynnag, nodir y gallai presenoldeb yr orsaf drosglwyddo sydd yn y lleoliad hwn yn barod, leddfu rhywfaint ar yr effeithiau gweledol canfyddedig.

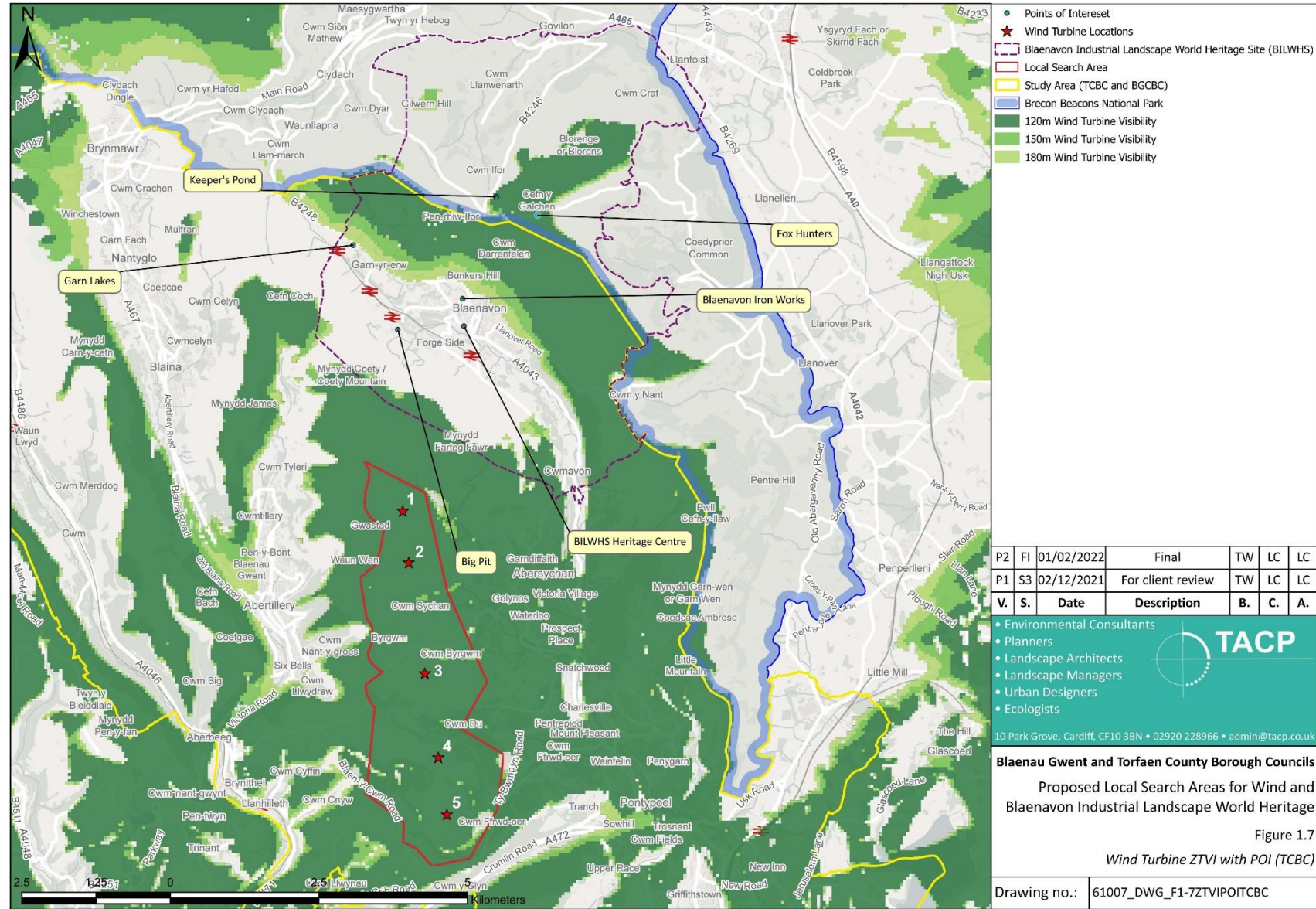
Mae canfyddiadau'r Asesiad hwn yn seiliedig ar leoliadau dangosol tyrbinau gwynt ac nid ydynt yn cynnwys unrhyw asesiad o'r seilwaith cysylltiedig; ei ddiben yw rhoi trosolwg ar effeithiau gweledol posibl, a dylid gwneud unrhyw benderfyniad terfynol wedi ystyried y wybodaeth sy'n benodol i'r safle / datblygiad a ddaw o'r Asesiad o'r Effaith Amgylcheddol.

Mesurau Lliniaru Posibl

Argymhellir y mesurau lliniaru posibl canlynol er ystyriaeth, ar gyfer effeithiau ar y dirwedd ac effeithiau gweledol, gydag unrhyw ddatblygiad yn y dyfodol: -

- Parchu lleoliad Safle Treftadaeth y Byd Tirwedd Ddiwydiannol Blaenafon, Parc Cenedlaethol Bannau Brycheiniog a'r dirwedd hanesyddol a'r Henebion Cofrestredig cysylltiedig;
- Osgoi gosod tyrbinau ar rannau cul o'r grib lle byddant yn ymddangos ar y gorwel;
- Ystyried cyfleoedd i ddefnyddio llystyfiant sydd yno'n barod ym mhob Ardal Chwilio Leol arfaethedig i sgrinio datblygiad gwynt yn rhannol; a
- Lle y bo'n briodol (yn gyffredinol fel mesur olaf), ystyried plannu oddi ar y safle i lliniaru'r effaith, mewn golygfannau derbyn er mwyn sgrinio neu ffiltro golygfeydd rhag elfennau ar raddfa fawr neu elfennau sy'n tynnu sylw yn weledol, a grëir gan symudiadau llafnau'r tyrbinau.

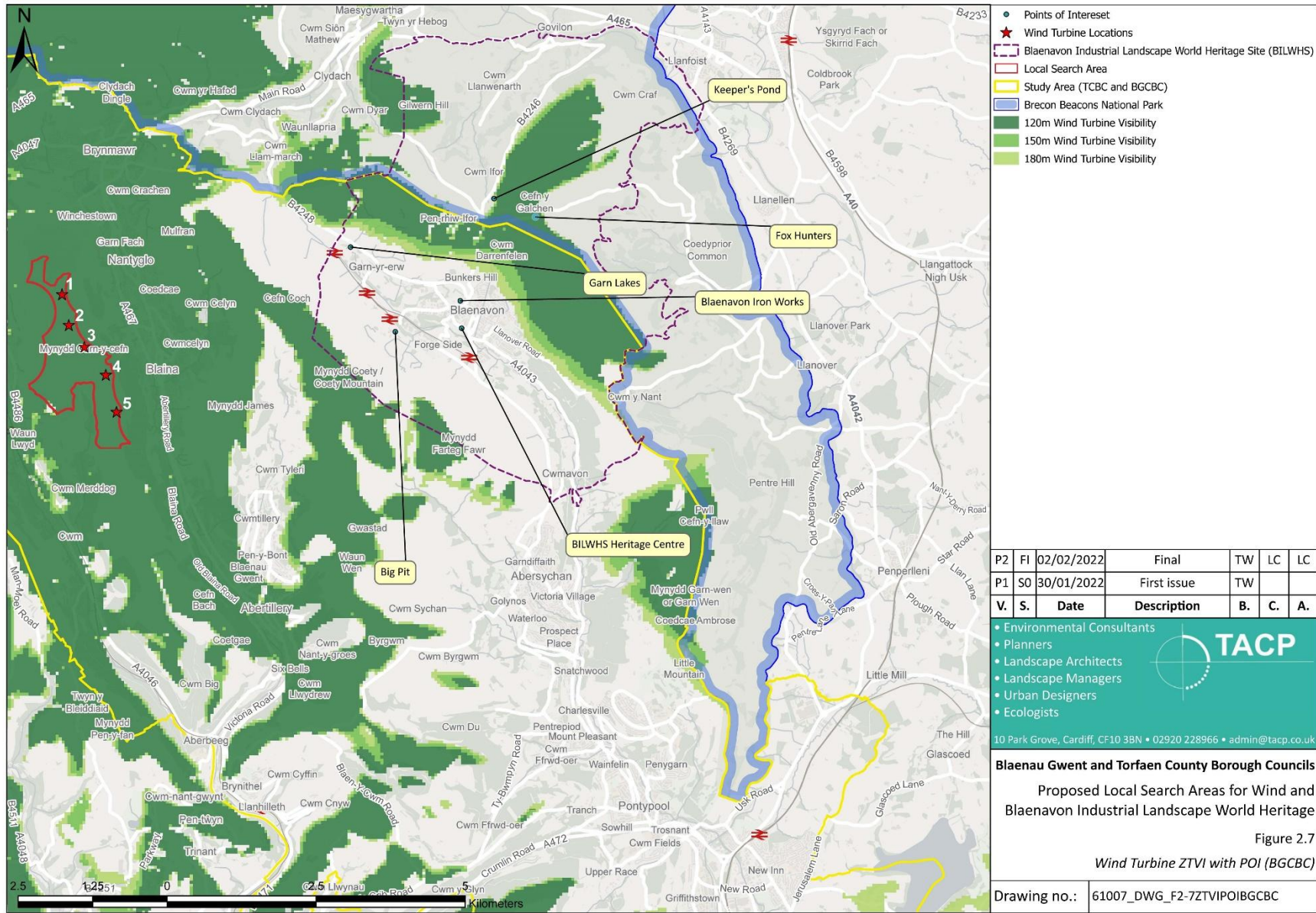
Ffigur 1.7 - Parth Gwelededd Damcaniaethol o'r 'Ardal Chwilio Leol ar gyfer Ynni Gwynt' arfaethedig yn Nhorfaen



Contains OS data © Crown copyright and database right 2021

Scale: 1:55,000 (Printed at A3)

Ffigur 2.7 - Parth Gwelededd Damcaniaethol o'r 'Ardal Chwilio Leol ar gyfer Ynni Gwynt' arfaethedig ym Mlaenau Gwent



Contains OS data © Crown copyright and database right 2021

Scale: 1:55,000 (Printed at A3)